

МИНИСТЕРСТВО ПРИРОДНЫХ РЕСУРСОВ И ЭКОЛОГИИ  
КАМЧАТСКОГО КРАЯ

КРАЕВОЕ ГОСУДАРСТВЕННОЕ БЮДЖЕТНОЕ УЧРЕЖДЕНИЕ  
«ПРИРОДНЫЙ ПАРК «ВУЛКАНЫ КАМЧАТКИ»

УТВЕРЖДАЮ

Директор  
КГБУ «Природный парк  
«Вулканы Камчатки»

Л.Ю. Тимофеева

Приказ №159 от 15.12.2022 г.



**ПАСПОРТ ТУРИСТСКОГО МАРШРУТА № 6**  
по территории Природного парка «Южно-Камчатский»

**«КАНЬОН ОПАСНЫЙ: ЗИМНИЙ»**

1. Общие сведения о маршруте			
1.1	Наименование маршрута	«Каньон Опасный: зимний»	
1.2	Сезонность <sup>1</sup>	Время года	Зима-весна
		Месяц	Декабрь – май (актуальную информацию об открытии маршрута необходимо узнавать в Дирекции Парка; возможность прохождения зависит от состояния маршрута)
1.3	Тип маршрута <sup>2</sup>	Радиальный	
1.4	Протяженность маршрута	13,5 км	
		Пункт начала/ окончания маршрута	Северная граница природного парка; развилка дорог ведущих на Мутновскую ГеоЭС и Асачинское месторождение.
1.5	Предполагаемое время прохождения маршрута	Часов	4
		Дней	-
		Ночей	-
1.6	Способ передвижения на маршруте	На снегоходе, на лыжах, снегоступах, транспортных средствах, отвечающих следующим характеристикам: способность устойчивого двигаться по снегу / почвенному покрову без создания колеи, провалов и увязания.	
1.7	Варианты подъезда (на транспорте)	До начала маршрута можно добраться на транспортном средстве. Расстояние от г. Елизово – 75 км, время в пути – 2-3 часа. От г. Елизово до п. Термальный – дорога с асфальтовым покрытием (около 25 км). За 1,5 км до конечной остановки п. Термальный.	
1.8	Условия посещения <sup>3</sup>	Необходимо получить разрешение на посещение в КГБУ «Природный парк «Вулканы Камчатки»; при посещении маршрута предусмотрена плата за посещение (кроме жителей Камчатского края, а также категорий лиц, согласно постановлению Правительства Камчатского края №479-п от 12.09.2022). В период проведения работ по строительству дороги к Вилючинскому перевалу (2023-2024 г.) посещение маршрутов природного парка «Южно-Камчатский» индивидуальными туристами может быть ограничено	

<sup>1</sup>Дирекцией Парка могут быть установлены ограничения на посещение, открытие и закрытие маршрута по временным, погодным и прочим условиям.

<sup>2</sup> Радиальный маршрут – путь следования, начало и окончание которого происходят в одном географическом пункте пребывания, располагаясь в котором турист совершает путешествия в другие пункты пребывания, возвращаясь при этом в пункт начала путешествия. Километраж при прохождении радиальных маршрутов учитывается только от начала маршрута и до его крайней точки, обратный путь в километраж не входит.

<sup>3</sup>Посетитель должен внимательно изучить описание маршрута и сложных / опасных участков и принимать решение о посещении маршрута исходя из своих физических возможностей. Посетитель несёт полную ответственность за свою жизнь и здоровье на маршруте.

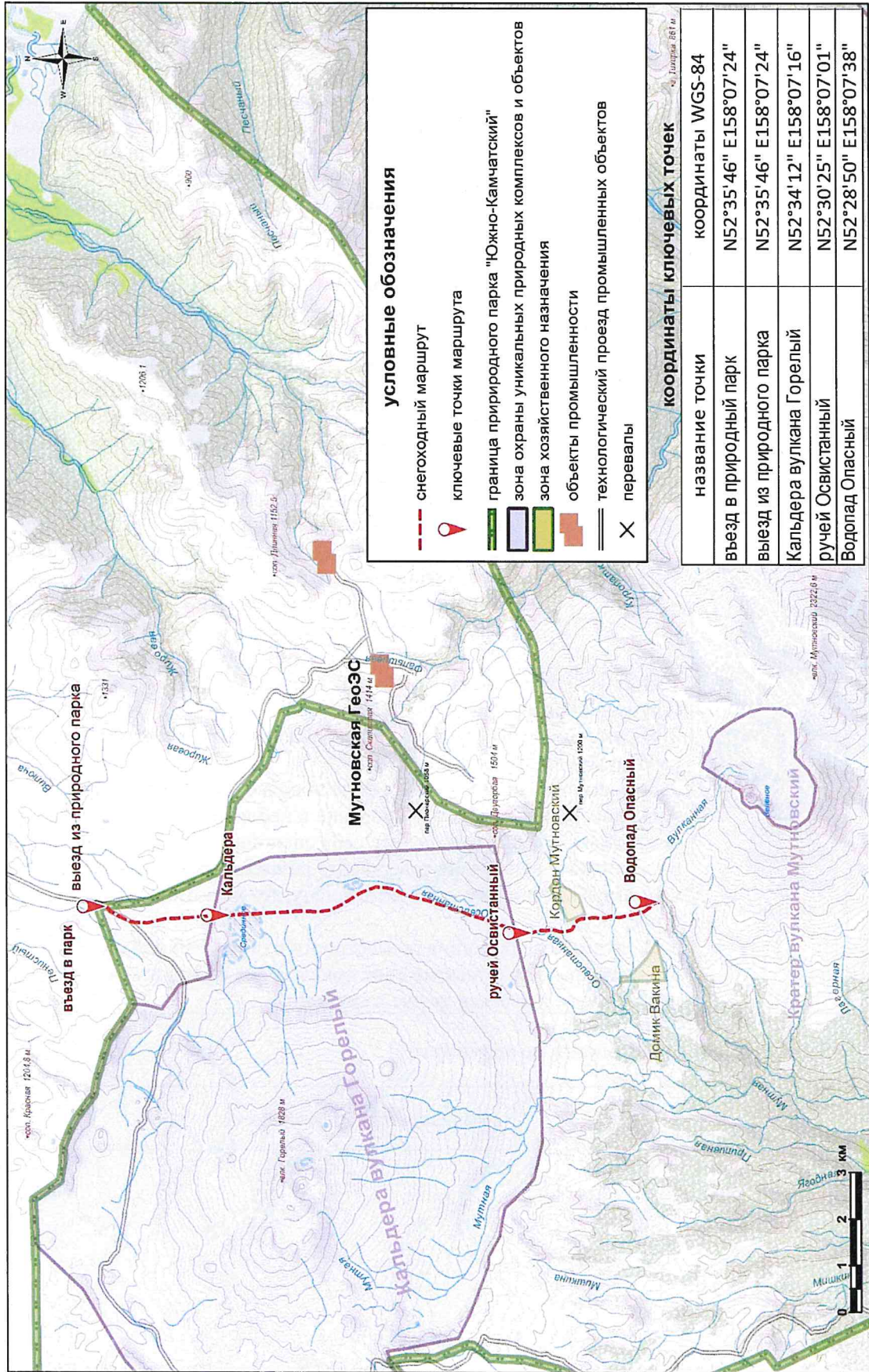
		(Актуальную информацию о доступности маршрутов для посещения индивидуальными туристами необходимо уточнять в дирекции Парка).
<b>2. Описание маршрута</b>		
2.1	Ключевые достопримечательности	Вулкан Мутновский, вулкан Горелый, каньон «Опасный»
2.2	Краткое описание маршрута	Маршрут начинается от северной границы парка проходит между высот 1124,6 и 1028,7 к озеру Срединному, далее идет по кальдере вулкана Горелый вдоль сопки Двугорбой, окончание маршрута находится на обзорной площадке в районе каньона Опасный.
2.3	Стоянки	Въезд в Природный парк: N 52°35.762' E 158°07.392' – начало маршрута. Обзорная площадка: N 52°28.892' E 158°07.847'
2.4	Наличие GPS-трека	Ссылка на существующий трек: <a href="http://www.vulcanikamchatki.ru">http://www.vulcanikamchatki.ru</a>
<b>3. Состояние маршрута</b>		
3.1	Качество разработанности маршрута	Низкое
3.2	Обустройство и оборудование маршрута	-
3.3	Телефонная связь на маршруте	Мобильная связь отсутствует на всем протяжении маршрута. Ближайшее место, где присутствует сотовая связь это Мутновская ГеоЭС.
<b>4. Безопасность</b>		
4.1	Рекомендации к пребыванию посетителей	Не рекомендуется детям и семьям с детьми младше 14 лет. Запрещено приближаться к краю каньона.
4.2	Необходимость самостоятельной регистрации в службах МЧС	Да. Необходимо зарегистрировать тур. группу не позднее чем за 10 рабочих дней до начала путешествия. Ознакомиться со способами регистрации можно на официальном сайте территориального органа МЧС России: <a href="https://41.mchs.gov.ru/devatelnost/poleznaya-informaciya/registraciya-turisticheskikh-grupp">https://41.mchs.gov.ru/devatelnost/poleznaya-informaciya/registraciya-turisticheskikh-grupp</a>
4.3	Наиболее сложные и опасные участки / препятствия	Участок проведения ремонта дороги от поселка Термального до Вилючинского перевала.
4.4	Рекомендуемое снаряжение	Базовое: 1. Теплая обувь, желательно не промокающая; 2. Не продуваемая утепленная штормовая одежда: куртка и штаны; 3. Утепленный головной убор, утепленные перчатки или варежки; 4. Балаклава или баф для защиты лица от ветра, снега или солнца; 5. Горнолыжная маска; 6. Фонарь налобный; 7. Фальшфейеры; 8. Средство связи (спутниковый телефон, рация);

		9. Лавинное оборудование (маячок, щуп, лопата);
4.5	Наличие картосхемы маршрута	Приложение №1
4.6	Наличие фотографий маршрута	Приложение №2
4.7	Возможность оказания медицинской помощи на маршруте	<p>Руководитель группы должен иметь аптечку, владеть навыками оказания первой помощи и знать основы лавинной безопасности.</p> <p>Адреса ближайших медицинских учреждений:  Амбулатория (Елизовская районная больница): ул. Нагорная, 34., с. Паратунка, Елизовский район, Камчатский край. +7 (41531) 6-10-96.</p> <p>Фельдшерский пункт (Елизовская районная больница) – ул. Ленина, 1, пос. Термальный, Елизовский район, Камчатский край. + 7 (41561) 3-31-31.</p>
4.8	Порядок действий в случае ЧС на маршруте	<p>Необходимо сообщить о ЧС по номеру телефона «112»:</p> <ul style="list-style-type: none"> <li>- номер регистрации тур. группы;</li> <li>- фамилия, имя, отчество руководителя группы (инструктор- проводник);</li> <li>- указать по возможности точные координаты местонахождения группы;</li> <li>- с кем из группы случилось ЧС;</li> <li>- какого рода травма;</li> <li>- погодные условия в месте, где находится группа;</li> <li>- количество туристов в группе;</li> <li>- необходимо максимально точно следовать инструкциям и рекомендациям спасателей.</li> </ul> <p>После вызова ожидать спасателей на том же месте, дать сигнал (разжечь костер, зажечь фальшфейер, фонарик и пр.)</p>
<b>5. Требования к режиму пребывания на маршруте<sup>4</sup></b>		
5.1	Правила пребывания в Парке	Посещение возможно только при наличии разрешения, выданного дирекцией Парка.
		Необходимо придерживаться утвержденного Паспорта и перечня установленных мест Стоянок. Обустройство новых мест отдыха, прокладка новых троп и маршрутов возможны только с разрешения дирекции Парка.
		Охота и рыбная ловля допускаются при наличии разрешительных документов, в установленные сроки и разрешенными орудиями и способами охоты (добычи, вылова), предусмотренными действующим законодательством Российской Федерации.
		Осуществление профессиональной съемки в коммерческих целях возможно только при наличии соответствующего разрешения дирекции Парка.

<sup>4</sup>Режим особой охраны и полный список правил посещения установлен Положением о Парке.


		<p><b>Запрещается</b></p> <ol style="list-style-type: none"> <li>1. Сбор коллекционных зоологических, ботанических, минералогических и иных материалов без соответствующих разрешений;</li> <li>2. Разрушение природных комплексов, повреждение туристской инфраструктуры;</li> <li>3. Рубка лесных насаждений для обеспечения полевого быта, заготовка ольхового и кедрового стлаников;</li> <li>4. Применение мыла и синтетических средств при пользовании природными водоемами;</li> <li>5. Захоронение и сброс в водоемы пищевых, бытовых, технических отходов;</li> <li>6. Движение и стоянка транспортных средств вне установленных автомобильных маршрутов и парковок;</li> <li>7. Беспривязное содержание собак, за исключением собак охотничьих пород при осуществлении охотпользователями видов деятельности в сфере охотничьего хозяйства в границах закрепленных охотничьих угодий, в соответствии с правилами охоты и функциональным зонированием территории Природного парка.</li> </ol>
		<p><b>Разрешается</b></p> <ol style="list-style-type: none"> <li>1. Любительская фото- и видеосъемка для использования в личных некоммерческих целях;</li> <li>2. Сбор хвороста (поваленные ветром ветви деревьев диаметром в комле не более 4 см);</li> <li>3. Разведение огня в специально отведенных местах – крытых костровых навесах и оборудованных кострищах, а при их отсутствии на старых кострищах.</li> </ol>
5.2	Правила безопасности в местах обитания диких животных	<ol style="list-style-type: none"> <li>1. Всегда держите под рукой отпугивающее средство – фальшфейер или медвежий спрей;</li> <li>2. Никогда не приближайтесь к диким животным, не кормите их и не разрушайте места их обитания;</li> <li>3. Держите домашних животных на поводке и под контролем;</li> <li>4. Осуществляйте фотографирование и наблюдение за животными с безопасного расстояния, ведите себя спокойно, не кричите, не размахивайте руками, не совершайте резких движений, не преследуйте, не используйте вспышку – это может испугать животное и спровоцировать агрессию;</li> <li>5. В случае передвижения по местности с ограниченной видимостью следует заранее обозначить свое присутствие шумными репликами, пением, передвигаться лучше в группе.</li> </ol>
<b>6. Дополнительная информация по маршруту</b>		
6.1	Перечень услуг, оказываемых дирекцией Природного парка	- Разрешение на посещение.

схема зимнего(снегоходного) маршрута "Каньон опасный: Зимний"



**ФОТОГРАФИИ ТУРИСТСКОГО МАРШРУТА**

**«КАНЬОН ОПАСНЫЙ»**

№ п/п	Наименование объекта	Фото
1	Вид с обзорной точки на вулкан Мутновский и водопад Опасный	
2	Каньон Опасный	