

Утверждено

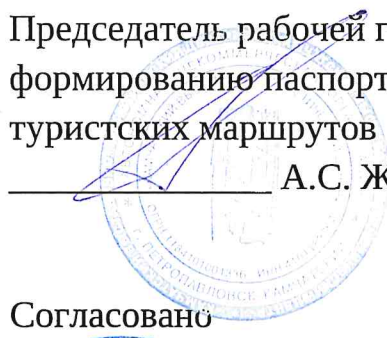
Министр туризма Камчатского
края



В.В. Русанов

Согласовано

Председатель рабочей группы по
формированию паспортов
туристских маршрутов



А.С. Журавлев

Согласовано

Председатель РОО «Союз гидов
Камчатки»



Т.В. Бутнор

ПАСПОРТ ТУРИСТСКОГО МАРШРУТА
по территории Петропавловск-Камчатского
городского округа
«по реке Пиначевская»
(Летний SUP-маршрут)

2022 г.

1. Общие сведения о маршруте			
1.1	Наименование маршрута	«по реке Пиначевская»	
1.2	Административный район	Петропавловск-Камчатский городской округ	
1.3	Географический район	Долина реки Пиначево	
1.4	Сезонность ¹	Время года	лето, осень
		Месяц	июнь-октябрь
1.5	Тип маршрута ²	линейный	
1.6	Вид туризма ³	Водный	
1.7	Тематическая направленность маршрута ⁴	культурно-познавательная, экологическая	
1.8	Протяженность маршрута (географические координаты)	км	
		Пункт начала	53°14'25.78"N 158°24'47.78"E
		Пункт окончания	53°13'18.26"N 158°24'37.15"E
1.9	Сложность маршрута ⁵	3	
1.10	Целевая аудитория	не рекомендуется людям с ОВЗ	
1.11	Предполагаемое время	Часов	5 ч.

¹Ограничения на посещение, открытие и закрытие маршрута по временным, погодным и п.1.9; 1.10; 1.11; 4.1; 4.3; 4.4; 5.1, 5.2.рекомендованы комиссией по определению степени сложности и уровня опасности паспортизируемых туристских маршрутов на территории Камчатского края (далее - Комиссия).

²*Радиальный маршрут* – это маршрут, начало и окончание которого происходят в одном географическом пункте пребывания.

Кольцевой маршрут – это маршрут с совпадением точек начала и конца маршрута и посещением нескольких пунктов на маршруте.

Линейный маршрут – это маршрут, начало и окончание которого происходят в разных географических пунктах пребывания.

³*Вид туризма*: пешеходный, лыжный, горный, водный (морской, речной), велосипедный, автомобильный и спелео и др.

⁴*Тематическая направленность маршрута*: культурно-познавательная, сельская, экологическая, гастрономическая, промышленная, научная и пр.

⁵Сложность маршрута – это уровень сложности и степень опасности, определяется Комиссией.

<p>«1» Маршрут доступен для всех туристов «2» Маршрут доступен для туристов без проблем со здоровьем, со средней физической формой для своего возраста «3» Для туристов в хорошей физической форме (регулярные тренировки, высокий уровень физической активности) «4» Для туристов в хорошей физической форме, владеющих навыками передвижения по опасному рельефу, использования специального снаряжения</p>
--

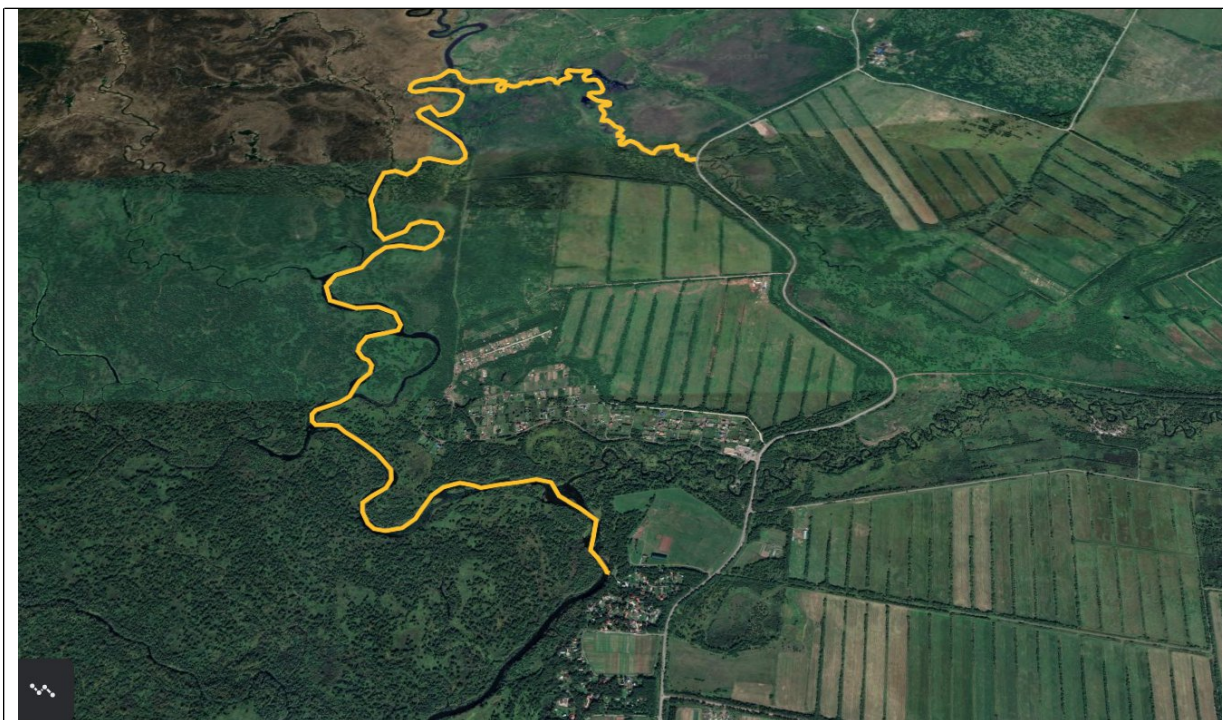
1	прохождения маршрута (пешеходный) (в обе стороны)	Дней	-
		Ночей	-
1.1 2	Способ передвижения на маршруте	На SUP-бордах	
1.1 3	Варианты подъезда (на транспорте) Способы аварийного выхода с маршрута в случае ЧС указан п. 4.8 Паспорта	На личном автомобиле; такси; В составе организованной тур группы.	
1.1 4	Условия посещения	нет ограничений/бесплатный маршрут	
2. Описание маршрута			
2.1	Ключевые достопримечательности	Долина реки Пиначевская, Кирилкин ключ, вид на вулканы Аванчинский, Корякский, Козельский, Арик, Ааг, конная ферма	
2.2	Краткое описание маршрута	Маршрут начинается с небольшой речки Кирилкина от моста, рядом с которым есть родник Кирилкин ключ. Движемся по реке Кирилкина, дальше она впадает в реку Железная и путь продолжается до реки Пиначевская. Перед выходом на более широкий речной участок можно сделать остановку на перекус. Дальше продолжаем движение уже по более спокойной реке Пиначевской. Высаживаемся на берег на поляне у конной фермы.	
2.3	Стоянки (географические координаты)	Начало маршрута, Кирилкин ключ 53°14'25.78"N 158°24'47.78"E Выход на берег у конной фермы 53°13'18.26"N 158°24'37.15"E	
2.4	Наличие GPS-трека	Нет	
3. Состояние маршрута			
3.1	Обустройство и оборудование маршрута	-	
3.2	Наличие источников пополнения воды	Посетителям необходимо иметь с собой индивидуальный носимый запас питьевой воды; На роднике Кирилкин ключ есть возможность пополнить запасы питьевой воды.	
3.3	Телефонная связь на маршруте	нестабильно	
4. Безопасность			

4.1	Рекомендации к пребыванию посетителей	не рекомендуется людям с ОВЗ
4.2	Необходимость самостоятельной регистрации в службах МЧС	Да зарегистрировать группу в МЧС необходимо по тел. 301-081 или 112
4.3	Наиболее сложные участки / опасности на маршруте	-узкие неглубокие участки реки, возможно зацепиться плавником SUP-борда; -нависающие над водов ветки деревьев, торчащие коряги;
4.4	Рекомендуемое снаряжение	Базовое: 1. Средства связи (спутниковый телефон, сотовый телефон, радиостанция); 2. gps навигатор или телефон с приложением gps навигатор 3. Налобный фонарь 4. Защита от солнца (очки, головной убор, крем) 5. Аптечка первой помощи 6. Нож 7. Средства разведения огня (спички, зажигалка) 8. Убежище (спасательное одеяло) 9. Дополнительная вода и еда (калорийный перекус) 10. Дополнительная одежда 11. Средства отпугивания медведей 12. Средства от комаров
		Нестандартное (можно дополнить): 1. гидрокостюм 2. гидромешок/водонепроницаемый чехол для телефона/фотоаппарата;
4.5	Наличие картосхемы маршрута	Приложение №1
4.6	Наличие фотографий маршрута	Приложение №2
4.7	Возможность оказания медицинской помощи на маршруте с указанием адресов ближайших медицинских учреждений	Руководитель группы должен иметь аптечку и владеть навыками оказания первой помощи. Елизовская районная больница, ул. Пограничная, 18, г. Елизово, Елизовский район, Камчатский край +7(41531) 6-14-65
4.8	Способы аварийного выхода с маршрута в случае ЧС	Самостоятельно пешком по пути отхода; Эвакуация с помощью спасателей; Карета скорой помощи.
4.9	Порядок действия при ЧС на маршруте	Сообщить о ЧС по номеру 112 по спутниковому телефону: При этом сообщить: - по возможности точные координаты местонахождения группы; - где находится группа; - номер регистрации тур группы, фамилия, имя, отчество руководителя группы (инструктор-


		<p>проводник);</p> <ul style="list-style-type: none"> - с кем из группы случилось ЧС; 3- какого рода травма; - количество туристов в группе; - погода в районе ЧС - необходимо максимально точно следовать инструкциям и рекомендациям спасателей. <p>После вызова ожидать спасателей на том же месте, дать сигнал (разжечь костер, зажечь фальшфейер, фонарик и пр.)</p>
5. Требования к режиму пребывания на маршруте		
5.1	На маршруте рекомендуется сопровождение специалистов по квалификации:	Инструктор-проводник
	Рекомендуемое кол-во туристов в группе на маршруте:	До 20 человек
	Рекомендуемое кол-во специалистов на группу:	1 инструктор-проводник – группа до 10 человек
5.2	Правила пребывания на маршруте:	Необходимо придерживаться утвержденного Паспорта и перечня установленных мест стоянок. Обустройство новых мест отдыха, прокладка новых троп и маршрутов запрещено.
		Не допускать замусоривания территории и возникновения несанкционированных свалок.
		Запрещается <ul style="list-style-type: none"> 1. Сбор коллекционных зоологических, ботанических, минералогических и иных материалов без соответствующих разрешений; 2. Разрушение природных комплексов, повреждение туристской инфраструктуры; 3. Рубка лесных насаждений для обеспечения полевого быта, заготовка ольхового и кедрового стлаников; 4. Применение мыла и синтетических средств при пользовании природными водоемами; 5. Захоронение и сброс в водоемы пищевых, бытовых, технических отходов; 6. Движение и стоянка транспортных средств вне установленных автомобильных маршрутов и парковок; 7. Нахождение на маршруте с огнестрельным оружием.

		Разрешается	<ol style="list-style-type: none"> 1. Любительская фото- и видеосъемка; 2. Сбор хвороста (поваленные ветром ветви деревьев диаметром в комле не более 4 см); 3. Разведение огня в специально отведенных местах – крытых костровых навесах и оборудованных костровищах, а при их отсутствии оборудовать костровища в соответствии с правилами пожарной безопасности в лесах ГОСТ Р 57972-2017.
5.3	Правила безопасности в местах обитания диких животных		<ol style="list-style-type: none"> 1. Всегда держите под рукой отпугивающее средство – фальшфейер или медвежий спрей; 2. Никогда не приближайтесь к диким животным, не кормите их и не разрушайте места их обитания; 3. Держите домашних животных на поводке и под контролем; 4. Осуществляйте фотографирование и наблюдение за животными с безопасного расстояния, ведите себя спокойно, не кричите, не размахивайте руками, не совершайте резких движений, не используйте вспышку – это может испугать животное и спровоцировать агрессию; 5. В случае передвижения по местности с ограниченной видимостью следует заранее обозначить свое присутствие шумными репликами, пением, передвигаться лучше в группе.
6. Дополнительная информация по маршруту			
6.1	Перечень услуг, оказываемых на маршруте		-
6.2	Особенности питания и питьевого режима на маршруте		Питьевая вода, в том числе расфасованная в емкости и бутилированная, по качеству и безопасности должна отвечать требованиям, предъявляемым к питьевой воде.
6.3	Контроль за порядком на маршруте		Общественные инспекторы по охране окружающей среды Камчатского края

СХЕМА ТУРИСТСКОГО МАРШРУТА «по реке Пиначевская»



ФОТОГРАФИИ ТУРИСТСКОГО МАРШРУТА «по реке Пиначевская»

№ п/п	Наименование объекта	Фото
1	По реке Пиначевская	 A group of people in kayaks are on a river. The kayakers are wearing life jackets and helmets. The river is surrounded by trees and greenery. The sky is overcast.