

МИНИСТЕРСТВО ПРИРОДНЫХ РЕСУРСОВ И ЭКОЛОГИИ КАМЧАТСКОГО
КРАЯ

КРАЕВОЕ ГОСУДАРСТВЕННОЕ БЮДЖЕТНОЕ УЧРЕЖДЕНИЕ
«ПРИРОДНЫЙ ПАРК «ВУЛКАНЫ КАМЧАТКИ»

УТВЕРЖДАЮ

Директор
КГБУ «Природный парк
«Вулканы Камчатки»

Л.Ю. Тимофеева

Приказ №160 от 15.12.2022 г.



ПАСПОРТ ТУРИСТСКОГО МАРШРУТА № 14
по территории Природного парка «Быстринский»
«КАНЬОН СНОУБОРДИСТОВ: ЗИМНИЙ»

1. Общие сведения о маршруте			
1.1	Наименование маршрута	«Каньон сноубордистов: зимний»	
1.2	Сезонность ¹	Время года	зима / весна
		Месяц	декабрь – апрель (актуальную информацию об открытии маршрута необходимо узнавать в Дирекции Парка; возможность прохождения зависит от состояния маршрута)
1.3	Тип маршрута	радиальный	
1.4	Протяженность маршрута	10 км	
		Пункт начала	Эссо
		Пункт окончания	гора Левая
1.5	Предполагаемое время прохождения маршрута	Часов	На снегоходе - 0,5 – 1 ч На лыжах – 2-3 ч
		Дней	-
		Ночей	-
1.6	Способ передвижения на маршруте	На снегоходе, на лыжах	
1.7	Варианты подъезда (на транспорте)	Маршрут начинается от беседки «Начальная» возле моста через р. Быстрая, рядом с ЗСК «Оленгендэ» ул. Заречная, д. 1, куда можно подъехать на личном автотранспорте, такси.	
1.8	Условия посещения ²	Необходимо получить разрешение на посещение в КГБУ «Природный парк «Вулканы Камчатки»; при посещении маршрута предусмотрена оплата рекреационного сбора (за исключением физических лиц, постоянно проживающих и зарегистрированных по месту жительства на территории Быстринского муниципального района)	
2. Описание маршрута			
2.1	Ключевые достопримечательности	Красивые виды гор срединного хребта, камчатский лес с богатой растительностью, гора Левая, вулкан Дыгерен – Оленгендэ, видны вулкан Ичинский, вулкан Анаун, Вулкашики, долина р. Быстрая, долина р. Уксичан и село Эссо с высоты птичьего полёта.	
2.2	Краткое описание маршрута	Маршрут начинается от беседки «Начальная» - дорога уходит вправо. идет по тропе ручья Черемшанка 2 км, далее по северному склону горы Левая 6 км, где зимой прокладывается снегоходная дорога. Потом по распадку ехать 2 км, дорога уходит в «седловину»	

¹ Дирекцией Парка могут быть установлены ограничения на посещение, открытие и закрытие маршрута по временным, погодным и прочим условиям.

² Посетитель должен внимательно изучить описание маршрута и сложных / опасных участков и принимать решение о посещении маршрута исходя из своих физических возможностей. Посетитель несёт полную ответственность за свою жизнь и здоровье на маршруте.

		Каньона Сноубордистов.
2.3	Стоянки	Беседка «Начальная» N55 55.473 E158 43.020 Беседка «г. Левая» N55 54.107 E158 45.409 домик «Сноубордистов» N55 54.113 E158 48.303
2.4	Наличие GPS-трека	Ссылка на существующий трек: http://www.vulcanikamchatki.ru
3. Состояние маршрута		
3.1	Качество разработанности маршрута	Среднее
3.2	Обустройство и оборудование маршрута	Указатели на всех развилках / место для разведения костров / беседки для отдыха / информационные аншлаги /
3.3	Наличие источников пополнения воды	Посетителям необходимо иметь с собой индивидуальный носимый запас питьевой воды.
3.4	Телефонная связь на маршруте	Присутствует на протяжении почти всего маршрута.
4. Безопасность		
4.1	Рекомендации к пребыванию посетителей	Не рекомендуется передвигаться в одиночку. Не рекомендуется детям и семьям с детьми младше 14 лет.
4.2	Необходимость самостоятельной регистрации в службах МЧС	Да. Необходимо зарегистрировать тур. группу не позднее чем за 10 рабочих дней до начала путешествия. Ознакомиться со способами регистрации можно на официальном сайте территориального органа МЧС России: https://41.mchs.gov.ru/deyatelnost/poleznaya-informaciya/registraciya-turisticheskikh-grupp
4.3	Наиболее сложные и опасные участки / препятствия	Продолжительный подъем с 500 м (с. Эссо) до 1350 м (домик «Сноубордистов») г. Левая – подъем до высоты 1600 м с 1350 м. При движении рядом с крутыми склонами необходимо соблюдать правила лавинной безопасности.

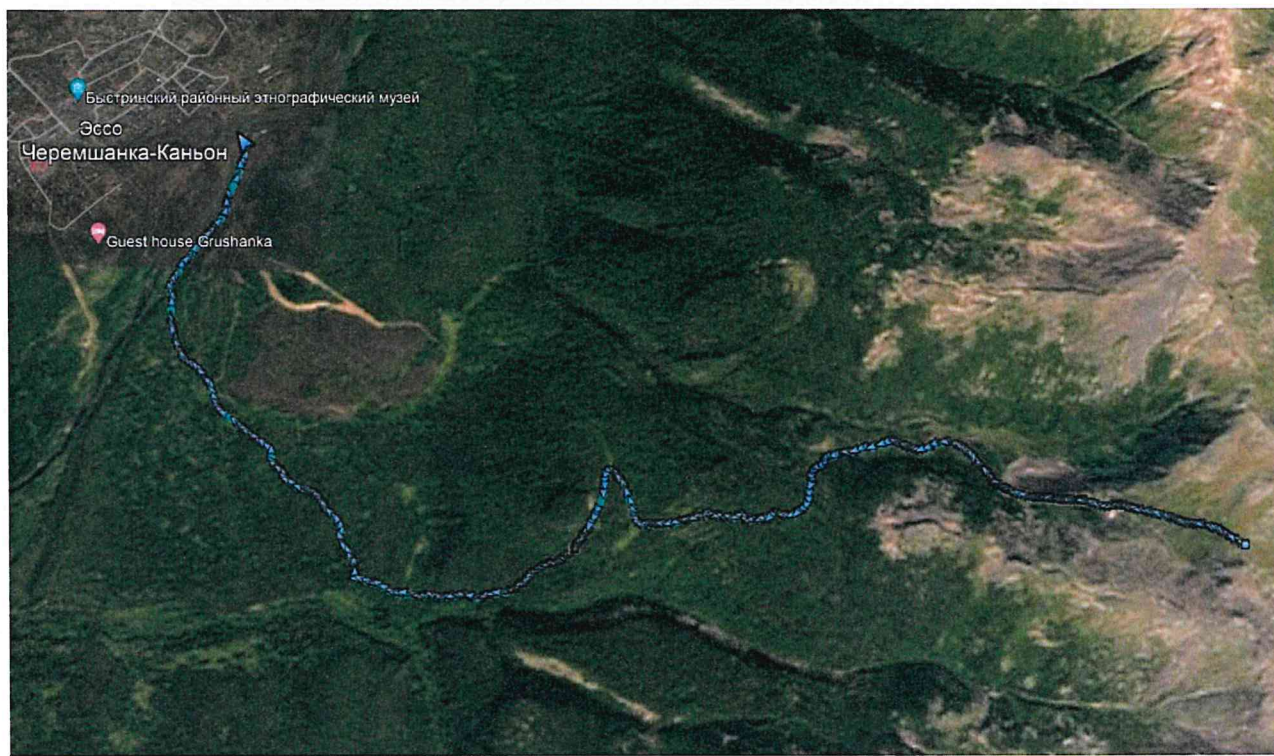
4.4	Рекомендуемое снаряжение	<p>Базовое:</p> <ol style="list-style-type: none"> 1. Теплая обувь, желательна не промокающая; 2. Не продуваемая утепленная штормовая одежда: куртка и штаны; 3. Утепленный головной убор, утепленные перчатки или варежки; 4. Балаклава или баф для защиты лица от ветра, снега или солнца; 5. Горнолыжная маска; 6. Фонарь налобный; 7. Фальшфейеры; 8. Средство связи (спутниковый телефон); 9. Лавинное оборудование (маячок, щуп, лопата);
4.5	Наличие картосхемы маршрута	Приложение №1
4.6	Наличие фотографий маршрута	Приложение №2
4.7	Возможность оказания медицинской помощи на маршруте	<p>Руководитель группы должен иметь аптечку, владеть навыками оказания первой помощи и знать основы лавинной безопасности.</p> <p>Адреса ближайших медицинских учреждений: Быстринская районная больница, ул. Нагорная, 3, с. Эссо, Быстринский район, Камчатский край +7 (41542) 2-11-30, +7 (41542) 2-13-13</p>
4.8	Порядок действий в случае ЧС на маршруте	<p>Необходимо сообщить о ЧС по номеру телефона «112»:</p> <ul style="list-style-type: none"> - номер регистрации тур. группы; - фамилия, имя, отчество руководителя группы (инструктор-проводник); - указать по возможности точные координаты местонахождения группы; - с кем из группы случилось ЧС; - какого рода травма; - погодные условия в месте, где находится группа; - количество туристов в группе; - необходимо максимально точно следовать инструкциям и рекомендациям спасателей. <p>После вызова ожидать спасателей на том же месте, дать сигнал (разжечь костер, зажечь фальшфейер, фонарик и пр.)</p>
5. Требования к режиму пребывания на маршруте³		
5.1	Правила пребывания в Парке	Посещение возможно только при наличии разрешения, выданного дирекцией Парка (не требуется для физических лиц, постоянно проживающих и зарегистрированных по месту жительства на

³ Режим особой охраны и полный список правил посещения установлен Положением о Парке.




		территории Быстринского муниципального района, при предъявлении паспорта гражданина Российской Федерации)
		Необходимо придерживаться утвержденного Паспорта и перечня установленных мест Стоянок. Обустройство новых мест отдыха, прокладка новых троп и маршрутов возможны только с разрешения дирекции Парка
		Охота и рыбная ловля допускаются при наличии разрешительных документов, в установленные сроки и разрешенными орудиями и способами охоты (добычи, вылова), предусмотренными действующим законодательством Российской Федерации
		Осуществление профессиональной съемки в коммерческих целях возможно только при наличии соответствующего разрешения дирекции Парка.
	Запрещается	<ol style="list-style-type: none"> 1. Сбор коллекционных зоологических, ботанических, минералогических и иных материалов без соответствующих разрешений; 2. Разрушение природных комплексов, повреждение туристской инфраструктуры; 3. Рубка лесных насаждений для обеспечения полевого быта, заготовка ольхового и кедрового стлаников; 4. Применение мыла и синтетических средств при пользовании природными водоемами; 5. Захоронение и сброс в водоемы пищевых, бытовых, технических отходов; 6. Движение и стоянка транспортных средств вне установленных автомобильных маршрутов и парковок; 7. Посещение с домашними животными в период кладки и гнездования птиц с 1 июня по 15 июля, а также свободное передвижение собак по территории в остальное время года.
	Разрешается	<ol style="list-style-type: none"> 1. Любительская фото- и видеосъемка для использования в личных некоммерческих целях; 2. Сбор хвороста (поваленные ветром ветви деревьев диаметром в комле не более 4 см); 3. Разведение огня в специально отведенных местах – крытых костровых навесах и оборудованных костровищах.
5.2	Правила безопасности в местах обитания диких животных	<ol style="list-style-type: none"> 1. Всегда держите под рукой отпугивающее средство – фальшфейер или медвежий спрей; 2. Никогда не приближайтесь к диким животным, не кормите их и не разрушайте места их обитания; 3. Держите домашних животных на поводке и под контролем; 4. Осуществляйте фотографирование и наблюдение за животными с безопасного расстояния, ведите себя спокойно, не кричите, не


		<p>размахивайте руками, не совершайте резких движений, не используйте вспышку – это может испугать животное и спровоцировать агрессию;</p> <p>5. В случае передвижения по местности с ограниченной видимостью следует заранее обозначить свое присутствие шумными репликами, пением, передвигаться лучше в группе.</p>
<p>6. Дополнительная информация по маршруту</p>		
6.1	Перечень услуг, оказываемых дирекцией Природного парка	<ul style="list-style-type: none"> - Разрешение на посещение; - Экскурсионное сопровождение; - Проведение экскурсии по Визит-центру и музею «Берингия» ул. Ленина, д. 8, с. Эссо.

СХЕМА ТУРИСТСКОГО МАРШРУТА «КАНЬОН СНОУБОРДИСТОВ»



**ФОТОГРАФИИ ТУРИСТСКОГО МАРШРУТА
«КАНЬОН СНОУБОРДИСТОВ: ЗИМНИЙ»**

№ п/п	Наименование объекта	Фото
1	Беседка «Начальная»	
2	Беседка «Левая»	
3	Домик «Сноубор- дистов»	

4	<p>Беседка «Тупикин ключ»</p>	
5	<p>Вид на вулкан Дыгерен – Оленгендэ, домик внизу</p>	