

МИНИСТЕРСТВО ПРИРОДНЫХ РЕСУРСОВ И ЭКОЛОГИИ  
КАМЧАТСКОГО КРАЯ

КРАЕВОЕ ГОСУДАРСТВЕННОЕ БЮДЖЕТНОЕ УЧРЕЖДЕНИЕ  
«ПРИРОДНЫЙ ПАРК «ВУЛКАНЫ КАМЧАТКИ»

УТВЕРЖДАЮ

Директор  
КГБУ «Природный парк  
«Вулканы Камчатки»  
Л.Ю. Тимофеева



Приказ №158-П от 15.12.2022г.

**ПАСПОРТ ТУРИСТСКОГО МАРШРУТА № 13**  
по территории Природного парка «Налычево»  
**«РЕКА НАЛЫЧЕВА-РЕКА ОСТРОВНАЯ:**  
**ТРАНЗИТНЫЙ»**

1. Общие сведения о маршруте			
1.1	Наименование маршрута	«Река Налычева – Река Островная: Транзитный»	
1.2	Сезонность <sup>1</sup>	Время года	Зима-весна.
		Месяц	Декабрь – май (актуальную информацию об открытии маршрута необходимо узнавать в Дирекции Парка; возможность прохождения зависит от общего состояния маршрута, установление устойчивого снежного покрова по пути следования и ледостава на водных препятствиях).
1.3	Тип маршрута <sup>2</sup>	Радиальный	
1.4	Протяженность маршрута	23км	
		Пункт начала	Координаты N 53°09.311' E 159°13'
		Пункт окончания	Координаты N 53°09.297' E 159°13.918'
1.5	Предполагаемое время прохождения маршрута	Часов	2-4
		Дней	-
		Ночей	-
1.6	Способ передвижения на маршруте	На снегоходе. Движение без остановки, за исключением экстренных / чрезвычайных ситуаций и остановки по требованию инспекторов природного парка и иных уполномоченных лиц.	
1.7	Варианты подъезда (на транспорте)	-	
1.8	Условия посещения <sup>3</sup>	Необходимо получить разрешение на посещение Парка. Передвижение по территории Природного парка допускается только транзитом без остановок. Движение осуществлять, следуя GPS треку и придерживаясь накатанной дорожной колеи, без создания дополнительных веток дорог и съездов.	
2. Описание маршрута			

<sup>1</sup> Дирекцией Парка могут быть установлены ограничения на посещение, открытие и закрытие маршрута по временным, погодным и прочим условиям.

<sup>2</sup> Радиальный маршрут – путь следования, начало и окончание которого происходят в одном географическом пункте пребывания, располагаясь в котором турист совершает путешествия в другие пункты пребывания, возвращаясь при этом в пункт начала путешествия. Километраж при прохождении радиальных маршрутов учитывается только от начала маршрута и до его крайней точки, обратный путь в километраж не входит.

<sup>3</sup> Посетитель должен внимательно изучить описание маршрута и сложных / опасных участков и принимать решение о посещении маршрута исходя из своих физических возможностей. Посетитель несёт полную ответственность за свою жизнь и здоровье на маршруте.

2.1	Ключевые достопримечательности	-
2.2	Краткое описание маршрута	Маршрут начинается с западной границы парка, в низовьях реки Налычево с ее правого берега, огибает гору Юртовская с северо-западной стороны и идет через ручей Мохнатый и далее вниз по течению реки Островная. Маршрут кончается в месте слияния рек Островная и Правая Островная.
2.3	Стоянки	Стоянки (остановки) не предусмотрены. Остановки по маршруту следования разрешены исключительно в экстренных / чрезвычайных ситуациях либо по требованию инспекторов природного парка и иных уполномоченных лиц.
2.4	Наличие GPS-трека	Ссылка на существующий трек: <a href="http://www.vulcanikamchatki.ru">http://www.vulcanikamchatki.ru</a>
<b>3. Состояние маршрута</b>		
3.1	Качество разработанности маршрута	Низкое
3.2	Обустройство и оборудование маршрута	-
3.3	Телефонная связь на маршруте	Отсутствует на всем протяжении маршрута.
<b>4. Безопасность</b>		
4.1	Рекомендации к пребыванию посетителей	-
4.2	Необходимость самостоятельной регистрации в службах МЧС	Да. Необходимо зарегистрировать тур. группу не позднее чем за 10 рабочих дней до начала путешествия. Ознакомиться со способами регистрации можно на официальном сайте территориального органа МЧС России: <a href="https://41.mchs.gov.ru/deyatelnost/poleznaya-informaciya/registraciya-turisticheskikh-grupp">https://41.mchs.gov.ru/deyatelnost/poleznaya-informaciya/registraciya-turisticheskikh-grupp</a>
4.3	Наиболее сложные и опасные участки / препятствия	На маршрут необходимо выходить только при наличии устойчивого снежного и ледяного покрова. При преодолении водных препятствий необходимо соблюдать технику безопасности. При плохих погодных условиях и иных неблагоприятных факторах от прохождения маршрута следует отказаться.
4.4	Рекомендуемое снаряжение	Базовое: 1. Теплая обувь, желательно не промокающая; 2. Не продуваемая утепленная штормовая одежда: куртка и штаны; 3. Утепленный головной убор, утепленные перчатки или варежки; 4. Балаклава или баф для защиты лица от ветра, снега или солнца; 5. Горнолыжная маска; 6. Фонарь налобный; 7. Фальшфейеры; 8. Средство связи (спутниковый телефон, рация);

		9. Лавинное оборудование (маячок, щуп, лопата);
4.5	Наличие картосхемы маршрута	Приложение №1
4.6	Наличие фотографий маршрута	-
4.7	Возможность оказания медицинской помощи на маршруте	Адреса ближайших медицинских учреждений: Петропавловск-Камчатская городская поликлиника Камчатский край, город Петропавловск-Камчатский, Ленинградская ул., д.114 Тел +7 (4152) 30-22-56 ГБУЗ КК ПК «Городская поликлиника № 3» г. Петропавловск-Камчатский, ул. Рыбаков, д.6 НОМЕР ЕДИНОГО КОЛЛ-ЦЕНТРА: <u>8-800-141-00-00</u> ; 112
4.8	Порядок действий в случае ЧС на маршруте	Необходимо сообщить о ЧС по номеру телефона «112»: - номер регистрации тур. группы; - фамилия, имя, отчество руководителя группы (инструктор- проводник); - указать по возможности точные координаты местонахождения группы; - с кем из группы случилось ЧС; - какого рода травма; - погодные условия в месте, где находится группа; - количество туристов в группе; - необходимо максимально точно следовать инструкциям и рекомендациям спасателей. После вызова ожидать спасателей на том же месте, дать сигнал (разжечь костер, зажечь фальшфейер, фонарик и пр.)
<b>5. Требования к режиму пребывания на маршруте<sup>4</sup></b>		
5.1	Правила пребывания в Парке	Посещение возможно только при наличии разрешения, выданного дирекцией Парка.
		Необходимо придерживаться утвержденного Паспорта и перечня установленных мест Стоянок. Обустройство новых мест отдыха, прокладка новых троп и маршрутов возможны только с разрешения дирекции Парка.
		Охота и рыбная ловля допускаются при наличии разрешительных документов, в установленные сроки и разрешенными орудиями и способами охоты (добычи, вылова), предусмотренными действующим законодательством Российской Федерации.
		Осуществление профессиональной съемки в коммерческих целях возможно только при наличии соответствующего разрешения дирекции Парка.

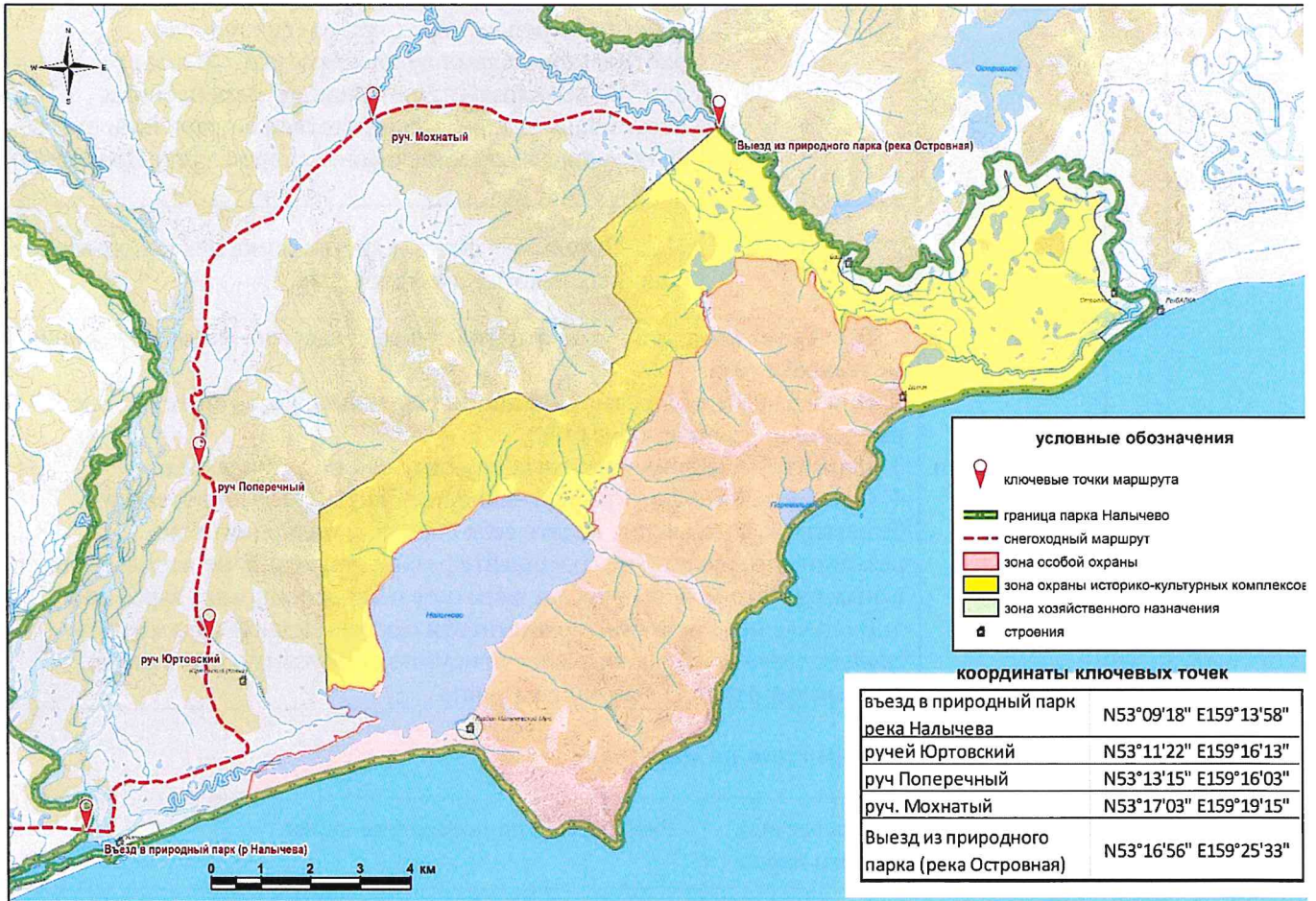
<sup>4</sup> Режим особой охраны и полный список правил посещения установлен Положением о Парке.

		Запрещается	<ol style="list-style-type: none"> <li>1. Сбор коллекционных зоологических, ботанических, минералогических и иных материалов без соответствующих разрешений;</li> <li>2. Разрушение природных комплексов, повреждение туристской инфраструктуры;</li> <li>3. Рубка лесных насаждений для обеспечения полевого быта, заготовка ольхового и кедрового стлаников;</li> <li>4. Применение мыла и синтетических средств при пользовании природными водоемами;</li> <li>5. Захоронение и сброс в водоемы пищевых, бытовых, технических отходов;</li> <li>6. Движение и стоянка транспортных средств вне установленных автомобильных маршрутов и парковок;</li> <li>7. Беспривязное содержание собак, за исключением собак охотничьих пород при осуществлении охотпользователями видов деятельности в сфере охотничьего хозяйства в границах закрепленных охотничьих угодий, в соответствии с правилами охоты и функциональным зонированием территории Природного парка.</li> </ol>
		Разрешается	<ol style="list-style-type: none"> <li>1. Любительская фото- и видеосъемка для использования в личных некоммерческих целях;</li> </ol>
5.2	Правила безопасности в местах обитания диких животных		<ol style="list-style-type: none"> <li>1. Всегда держите под рукой отпугивающее средство – фальшфейер или медвежий спрей;</li> <li>2. Никогда не приближайтесь к диким животным, не кормите их и не разрушайте места их обитания;</li> <li>3. Держите домашних животных на поводке и под контролем;</li> <li>4. Осуществляйте фотографирование и наблюдение за животными с безопасного расстояния, ведите себя спокойно, не кричите, не размахивайте руками, не совершайте резких движений, не используйте вспышку – это может испугать животное и спровоцировать агрессию;</li> <li>5. В случае передвижения по местности с ограниченной видимостью следует заранее обозначить свое присутствие шумными репликами, пением, передвигаться лучше в группе.</li> </ol>
<b>6. Дополнительная информация по маршруту</b>			
6.1	Перечень услуг, оказываемых дирекцией Природного парка		- Разрешение на посещение парка.



## СХЕМА ТУРИСТСКОГО МАРШРУТА «РЕКА НАЛЫЧЕВА-РЕКА ОСТРОВНАЯ»

схема зимнего(снегоходного) маршрута "Река Налычева - река Островная"



МИНИСТЕРСТВО ПРИРОДНЫХ РЕСУРСОВ И ЭКОЛОГИИ  
КАМЧАТСКОГО КРАЯ

КРАЕВОЕ ГОСУДАРСТВЕННОЕ БЮДЖЕТНОЕ УЧРЕЖДЕНИЕ  
«ПРИРОДНЫЙ ПАРК «ВУЛКАНЫ КАМЧАТКИ»

УТВЕРЖДАЮ

Директор  
КГБУ «Природный парк  
«Вулканы Камчатки»

\_\_\_\_\_ Л.Ю. Тимофеева

Приказ №158-П от 15.12.2022г.

**ПАСПОРТ ТУРИСТСКОГО МАРШРУТА № 13**  
по территории Природного парка «Налычево»  
**«РЕКА НАЛЫЧЕВА-РЕКА ОСТРОВНАЯ:  
ТРАНЗИТНЫЙ»**

<b>1. Общие сведения о маршруте</b>			
1.1	Наименование маршрута	«Река Налычева – Река Островная: Транзитный»	
1.2	Сезонность <sup>1</sup>	Время года	Зима-весна.
		Месяц	Декабрь – май (актуальную информацию об открытии маршрута необходимо узнавать в Дирекции Парка; возможность прохождения зависит от общего состояния маршрута, установление устойчивого снежного покрова по пути следования и ледостава на водных препятствиях).
1.3	Тип маршрута <sup>2</sup>	Радиальный	
1.4	Протяженность маршрута	23км	
		Пункт начала	Координаты N 53°09.311' E 159°13'
		Пункт окончания	Координаты N 53°09.297' E 159°13.918'
1.5	Предполагаемое время прохождения маршрута	Часов	2-4
		Дней	-
		Ночей	-
1.6	Способ передвижения на маршруте	На снегоходе. Движение без остановки, за исключением экстренных / чрезвычайных ситуаций и остановки по требованию инспекторов природного парка и иных уполномоченных лиц.	
1.7	Варианты подъезда (на транспорте)	-	
1.8	Условия посещения <sup>3</sup>	Необходимо получить разрешение на посещение Парка. Передвижение по территории Природного парка допускается только транзитом без остановок. Движение осуществлять, следуя GPS треку и придерживаясь накатанной дорожной колеи, без создания дополнительных веток дорог и съездов.	
<b>2. Описание маршрута</b>			

<sup>1</sup> Дирекцией Парка могут быть установлены ограничения на посещение, открытие и закрытие маршрута по временным, погодным и прочим условиям.

<sup>2</sup> Радиальный маршрут – путь следования, начало и окончание которого происходят в одном географическом пункте пребывания, располагаясь в котором турист совершает путешествия в другие пункты пребывания, возвращаясь при этом в пункт начала путешествия. Километраж при прохождении радиальных маршрутов учитывается только от начала маршрута и до его крайней точки, обратный путь в километраж не входит.

<sup>3</sup> Посетитель должен внимательно изучить описание маршрута и сложных / опасных участков и принимать решение о посещении маршрута исходя из своих физических возможностей. Посетитель несёт полную ответственность за свою жизнь и здоровье на маршруте.



2.1	Ключевые достопримечательности	-
2.2	Краткое описание маршрута	Маршрут начинается с западной границы парка, в низовьях реки Налычево с ее правого берега, огибает гору Юртовская с северо-западной стороны и идет через ручей Мохнатый и далее вниз по течению реки Островная. Маршрут кончается в месте слияния рек Островная и Правая Островная.
2.3	Стоянки	Стоянки (остановки) не предусмотрены. Остановки по маршруту следования разрешены исключительно в экстренных / чрезвычайных ситуациях либо по требованию инспекторов природного парка и иных уполномоченных лиц.
2.4	Наличие GPS-трека	Ссылка на существующий трек: <a href="http://www.vulcanikamchatki.ru">http://www.vulcanikamchatki.ru</a>
<b>3. Состояние маршрута</b>		
3.1	Качество разработанности маршрута	Низкое
3.2	Обустройство и оборудование маршрута	-
3.3	Телефонная связь на маршруте	Отсутствует на всем протяжении маршрута.
<b>4. Безопасность</b>		
4.1	Рекомендации к пребыванию посетителей	-
4.2	Необходимость самостоятельной регистрации в службах МЧС	Да. Необходимо зарегистрировать тур. группу не позднее чем за 10 рабочих дней до начала путешествия. Ознакомиться со способами регистрации можно на официальном сайте территориального органа МЧС России: <a href="https://41.mchs.gov.ru/deyatelnost/poleznaya-informaciya/registraciya-turisticheskikh-grupp">https://41.mchs.gov.ru/deyatelnost/poleznaya-informaciya/registraciya-turisticheskikh-grupp</a>
4.3	Наиболее сложные и опасные участки / препятствия	На маршрут необходимо выходить только при наличии устойчивого снежного и ледяного покрова. При преодолении водных препятствий необходимо соблюдать технику безопасности. При плохих погодных условиях и иных неблагоприятных факторах от прохождения маршрута следует отказаться.
4.4	Рекомендуемое снаряжение	Базовое: 1. Теплая обувь, желательно не промокающая; 2. Не продуваемая утепленная штормовая одежда: куртка и штаны; 3. Утепленный головной убор, утепленные перчатки или варежки; 4. Балаклава или баф для защиты лица от ветра, снега или солнца; 5. Горнолыжная маска; 6. Фонарь налобный; 7. Фальшфейеры; 8. Средство связи (спутниковый телефон, рация);

		9. Лавинное оборудование (маячок, щуп, лопата);
4.5	Наличие картосхемы маршрута	Приложение №1
4.6	Наличие фотографий маршрута	-
4.7	Возможность оказания медицинской помощи на маршруте	Адреса ближайших медицинских учреждений: Петропавловск-Камчатская городская поликлиника Камчатский край, город Петропавловск-Камчатский, Ленинградская ул., д.114 Тел +7 (4152) 30-22-56 ГБУЗ КК ПК «Городская поликлиника № 3» г. Петропавловск-Камчатский, ул. Рыбаков, д.6 НОМЕР ЕДИНОГО КОЛЛ-ЦЕНТРА: <u>8-800-141-00-00</u> ; 112
4.8	Порядок действий в случае ЧС на маршруте	Необходимо сообщить о ЧС по номеру телефона «112»: - номер регистрации тур. группы; - фамилия, имя, отчество руководителя группы (инструктор-проводник); - указать по возможности точные координаты местонахождения группы; - с кем из группы случилось ЧС; - какого рода травма; - погодные условия в месте, где находится группа; - количество туристов в группе; - необходимо максимально точно следовать инструкциям и рекомендациям спасателей. После вызова ожидать спасателей на том же месте, дать сигнал (разжечь костер, зажечь фальшфейер, фонарик и пр.)
<b>5. Требования к режиму пребывания на маршруте<sup>4</sup></b>		
5.1	Правила пребывания в Парке	Посещение возможно только при наличии разрешения, выданного дирекцией Парка.
		Необходимо придерживаться утвержденного Паспорта и перечня установленных мест Стоянок. Обустройство новых мест отдыха, прокладка новых троп и маршрутов возможны только с разрешения дирекции Парка.
		Охота и рыбная ловля допускаются при наличии разрешительных документов, в установленные сроки и разрешенными орудиями и способами охоты (добычи, вылова), предусмотренными действующим законодательством Российской Федерации.
		Осуществление профессиональной съемки в коммерческих целях возможно только при наличии соответствующего разрешения дирекции Парка.

<sup>4</sup> Режим особой охраны и полный список правил посещения установлен Положением о Парке.

		<p>Запрещается</p> <ol style="list-style-type: none"> <li>1. Сбор коллекционных зоологических, ботанических, минералогических и иных материалов без соответствующих разрешений;</li> <li>2. Разрушение природных комплексов, повреждение туристской инфраструктуры;</li> <li>3. Рубка лесных насаждений для обеспечения полевого быта, заготовка ольхового и кедрового стлаников;</li> <li>4. Применение мыла и синтетических средств при пользовании природными водоемами;</li> <li>5. Захоронение и сброс в водоемы пищевых, бытовых, технических отходов;</li> <li>6. Движение и стоянка транспортных средств вне установленных автомобильных маршрутов и парковок;</li> <li>7. Беспривязное содержание собак, за исключением собак охотничьих пород при осуществлении охотпользователями видов деятельности в сфере охотничьего хозяйства в границах закрепленных охотничьих угодий, в соответствии с правилами охоты и функциональным зонированием территории Природного парка.</li> </ol>
		<p>Разрешается</p> <ol style="list-style-type: none"> <li>1. Любительская фото- и видеосъемка для использования в личных некоммерческих целях;</li> </ol>
5.2	<p>Правила безопасности в местах обитания диких животных</p>	<ol style="list-style-type: none"> <li>1. Всегда держите под рукой отпугивающее средство – фальшфейер или медвежий спрей;</li> <li>2. Никогда не приближайтесь к диким животным, не кормите их и не разрушайте места их обитания;</li> <li>3. Держите домашних животных на поводке и под контролем;</li> <li>4. Осуществляйте фотографирование и наблюдение за животными с безопасного расстояния, ведите себя спокойно, не кричите, не размахивайте руками, не совершайте резких движений, не используйте вспышку – это может испугать животное и спровоцировать агрессию;</li> <li>5. В случае передвижения по местности с ограниченной видимостью следует заранее обозначить свое присутствие шумными репликами, пением, передвигаться лучше в группе.</li> </ol>
<p><b>6. Дополнительная информация по маршруту</b></p>		
6.1	<p>Перечень услуг, оказываемых дирекцией Природного парка</p>	<p>- Разрешение на посещение парка.</p>



## СХЕМА ТУРИСТСКОГО МАРШРУТА «РЕКА НАЛЫЧЕВА-РЕКА ОСТРОВНАЯ»

схема зимнего(снегоходного) маршрута "Река Налычева - река Островная"

